

# Zpráva o činnosti a hospodaření

**Domov na zámku Bystré**  
**Zámecká 1, 569 92 BYSTRÉ**



**rok 2010**

- Obsah:**
- I. SOCIÁLNÍ PÉČE A SLUŽBY**
    - 1. Klienti a zaměstnanci domova
    - 2. Péče a služby
  
  - II. ZDRAVOTNÍ PÉČE A REHABILITACE**
    - 1. Zdravotní péče
    - 2. Rehabilitace
  
  - III. HOSPODAŘENÍ**
    - 1. Příjmy
    - 2. Výdaje
    - 3. Hospodaření s fondy
  
  - IV. KONTROLNÍ ČINNOST**
    - 1. Vnitřní kontrolní systém
    - 2. Vnější kontroly
    - 3. Kontrolní činnost v organizaci zajišťovaná plánem kontrolní činnosti
    - 4. Zpráva nezávislého auditora o věcných poznatcích v souvislosti s přidělením dotace MPSV

## I. SOCIÁLNÍ PÉČE A SLUŽBY

### 1. Klienti a zaměstnanci domova

#### 1.1. Kapacita domova

Ke dni 31. 12. 2010 bylo v DNZ Bystré 119 klientů.

Z toho v **Domově pro osoby se zdravotním postižením (DOZP)** 110 klientů

- 6 žen a 103 mužů

z toho:	do 6ti let	0 klientů
	7 – 12 let	5 klientů
	13 – 18 let	6 klientů
	19 – 26 let	24 klientů
	27 – 65 let	72 klientů
	66 – 85 let	2 klient

Průměrný věk klientů v DOZP je 34,1 let.

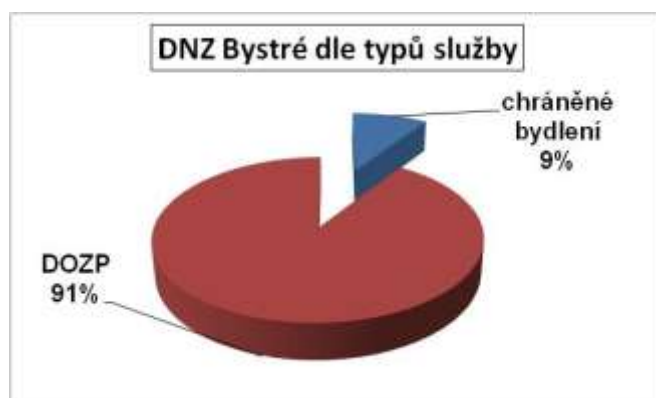
Ke dni 31. 12. 2010 bylo v DNZ Bystré – **Chráněné bydlení (CHB)**:

- 9 klientů, z toho 7 mužů a 2 ženy

z toho:	do 6ti let	0 klientů
	7 – 12 let	0 klientů
	13 – 18 let	0 klientů
	19 – 26 let	0 klientů
	27 – 65 let	9 klientů
	66 – 85 let	0 klientů

Průměrný věk klientů je 44,3 let.

### Podíl klientů ve dvou službách v DNZ Bystré



## 1.2. Zaměstnanci

Kategorie	ROK 2009		PLÁN 2010		ROK 2010	
	Počet:	%	Počet:	%	Počet:	%
Hospodářsko - správní	8,25	8,9	8,25	8,9	8,20	8,5
Střední zdravotničtí	11,5	12,5	11,5	12,5	11,5	11,9
Pracovníci soc. služeb – obslužná	31,85	34,5	32,0	34,8	35,87	37,3
Vychovatelé	1,9	2,0	2,0	2,2	2,0	2,2
PSS – výchovná činnost včetně osobní asistence instruktoři SS	19,3	20,9	19	20,7	18,8	19,5
Manuálně pracující (údržba, prádelna, kuchyň, úklid)	18,0	19,6	17,75	19,3	18,3	19,0
Sociální pracovník	1,5	1,6	1,5	1,6	1,5	1,6
<b>Celkem :</b>	<b>92,3</b>	<b>100</b>	<b>92</b>	<b>100</b>	<b>96,17</b>	<b>100</b>

V plánu na rok 2010 jsme nepožadovali navýšení pracovníků. Počet pracovníků zůstal na úrovni roku 2009, tj. 92 průměrně přepočtených zaměstnanců.

### **Střední zdravotničtí zaměstnanci, pracovníci soc. služeb přímá obslužná péče**

- pracují v nepřetržitém provozu, týdenní pracovní doba 37,5 hodiny, slouží soboty, neděle, svátky.

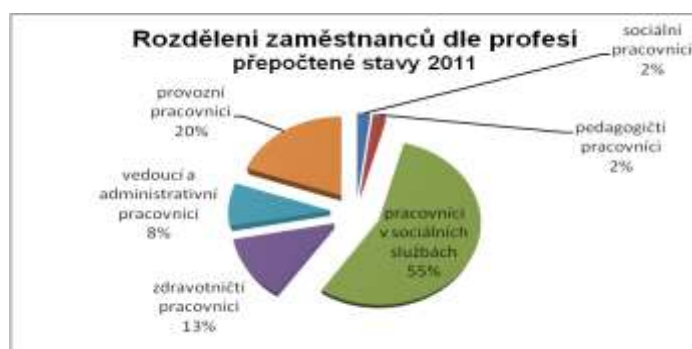
**Pracovníci soc. služeb základní výchovná nepedagogická činnost a osobní asistence** – pracují ve dvousměnném provozu, týdenní pracovní doba 38,75 hodiny.

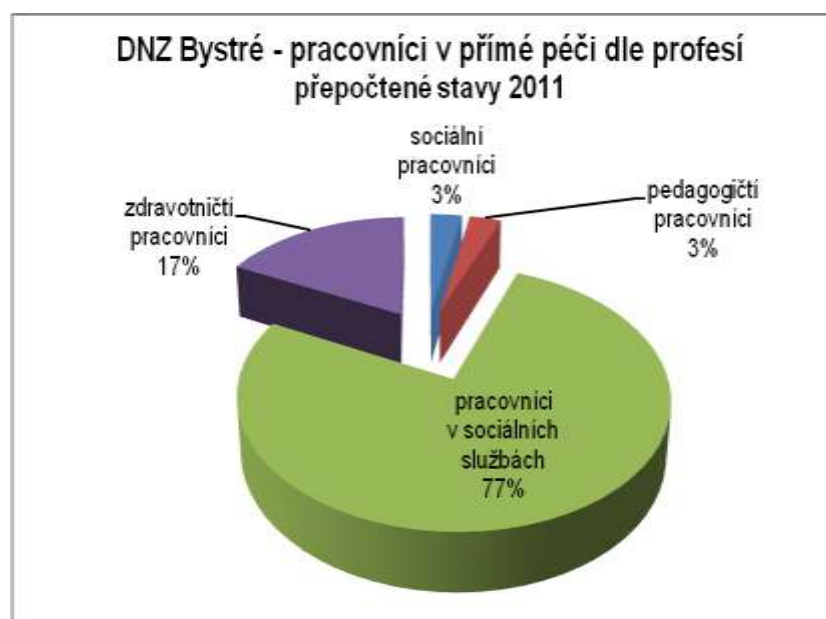
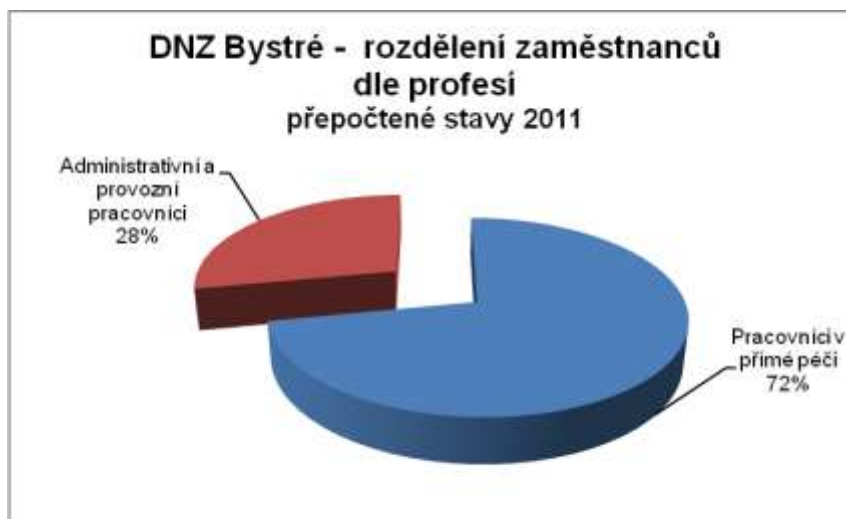
**Vychovatelé, hospodářsko-správní zaměstnanci a manuální zaměstnanci** (provozáři, uklízečky, pradelny a krejčí) – mají pracovní dobu 40 hodin týdně v jednosměnném provozu.

**Pohotovosti** – určeno pět provozních zaměstnanců (řidič a údržba) pro zajištění mimořádných událostí v DNZ. Do tohoto pohotovostního režimu byl zapojen systém Danius – komunikační systém v ohrožení.

Pohotovosti jsou organizovány : všední dny 15:30 - 7:00 hodin, SO a NE 7:00 - 7:00 hodin.

**Stravovací provoz** – pracuje v jednosměnném provozu včetně sobot a nedělí 40 hodin týdně.





## **2. Péče a služby**

### **2.1. Úroveň bydlení v DOZP**

<b>I. patro</b>	20 klientů s těžkými kombinovanými vadami
<b>II. patro</b>	31 klientů
<b>III. patro</b>	21 klientů
Dům č. p. 196 ( <b>Zátiší</b> )	26 klientů
Dům č. p. 192 ( <b>Domeček</b> )	3 klienti
Dům č. p. 198 ( <b>Integrační centrum</b> )	8 klientů

<b>Pokoje</b>	<b>1lůžkové:</b>	<b>2lůžkové</b>	<b>3lůžkové</b>	<b>4lůžkové</b>
I. patro, 1. část	0	2	2	0
I. patro, 2. část	1	0	2	1
II. patro	2	10	3	0
III. patro	3	7	1	0
Zátiší č. p. 196	4	10	1	0
Domeček č. p. 192	1	1	0	0
Integrační centrum č. p. 198	2	3	0	0
<b>Celkem</b>	<b>13</b>	<b>33</b>	<b>9</b>	<b>1</b>

### **Úroveň bydlení – CHB**

Dům č. p. 7 (**Čiperovo**)

4 klienti

Dům č. p. 188 (**Hejtmánkovo**)

5 klientů

<b>Pokoje</b>	<b>1lůžkové:</b>	<b>2lůžkové</b>	<b>3lůžkové</b>	<b>4lůžkové</b>
Čiperovo č. p. 7	0	2	0	0
Hejtmánkovo č. p. 188	1	2	0	0
<b>Celkem</b>	<b>1</b>	<b>4</b>	<b>0</b>	<b>0</b>

Poskytnutí forem bydlení je závislé na míře podpory, kterou potřebuje klient. Tato míra podpory bývá často závislá na typu a rozsahu postižení klienta. Kvalita bydlení je také závislá na různé míře a úrovni podpory klienta a možnostech DNZ Bystré, zajistit co možná nejvyšší míru soukromí.

**Bydlení na I. patře** – klienti s úplnou mírou podpory, s nízkým stupněm samostatnosti – asistence pracovníků PP včetně zdravotního personálu 24 hodin denně.

**Bydlení na II. a III. patře** – klienti s převážnou a částečnou mírou podpory, bydlení klientů s vyšším stupněm samostatnosti – asistence pracovníků 24 hodin denně.

**Bydlení na Zátiší** – mírná a částečná podpora a bydlení klientů s vysokým stupněm samostatnosti – asistence pracovníků 24 hodin denně.

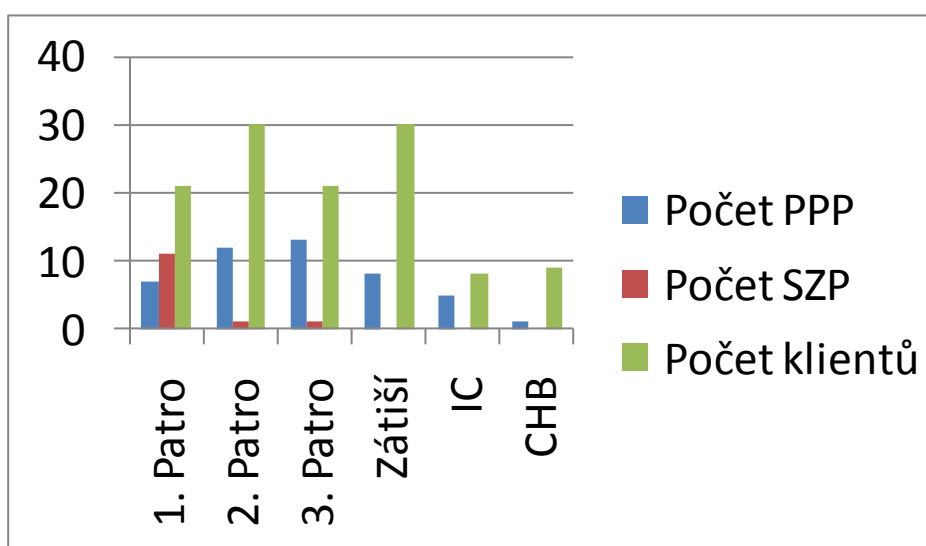
**Domeček**– mírná podpora v samostatnosti a bydlení klientů s vysokým stupněm samostatnosti blíží se k životu běžné rodiny – asistence pracovníků dle potřeb klienta.

**Integrační centrum** – bydlí zde klienti s různou mírou samostatnosti, kterým je třeba poskytovat různou míru podpory, bydlení zde se snažíme přizpůsobit co možná nejvíce běžnému způsobu života za asistence pracovníků 24 hodin denně.

**Objekty CHB:**

**Hejtmánkovo, Čiperovo** – mírná podpora v samostatnosti a bydlení klientů s vysokým stupněm samostatnosti blíží se k životu běžné rodiny – asistence pracovníků dle potřeb klienta

Přehled podpory přímé péče pracovníky sociálních služeb



Dopolední podpora přímé péče

	počet PPP	počet klientů	Průměr na 1. pracovníka	
1. Patro	4	21	5,25	Dopoledne osm klientů odchází do ZŠS. Pedagog pracuje individuálně s klienty na úseku
2. Patro	3	31	10,33	Dopoledne odchází klienti do ter. dílen. Přichází pracovník t. dílen na 1, 5 h na útvar
3. Patro	4	20	5	Jeden klient odchází do terapeutických dílen. Pedagog pracuje individuálně s klienty na úseku
Zátiší	2	30	15	Dopoledne odchází klienti do zaměstnání a ter. Dílen. Dva zůstávají na zátiší a jeden odchází do ZŠS
IC	1	8	8	Dopoledne odchází 1 klient do ZUŠ a 2 klienti do ter. Dílny
CHB	0	9	9	Podpora 1x týdně a dle potřeby v ter. dílnách

## Odpolední podpora přímé péče

	počet PPP	počet klientů	Průměr na 1. pracovníka	
1. Patro	4	21	5,25	1 SZP v případě potřeby odjíždí k lékaři
2. Patro	4	31	7,5	
3. Patro	4	20	5	
Zátiší	2	30	15	
IC	1	8	8	
CHB	0	9	9	Podpora 1x týdně, v ter. Dílnách a dle potřeby individuálně

## Noční podpora přímé péče

	počet PPP	počet klientů	Průměr na 1. pracovníka	
1. Patro	1	21	21	
2. Patro	1	31	31	
3. Patro	1	20	20	
Zátiší	1	30	30	
IC	1	8	8	
CHB	0	9	9	neslouží se noční

Vybavení pokojů všech klientů je dohodnuto na standardní úrovni ve smlouvě o poskytování sociální služby s uživatelem.

Výstavbou integračního centra, rekonstrukcí domu č. p. 7 a 188 došlo k rozvolnění stávajících pokojů, které doznaly zásadních úprav a změn, vedoucích k většímu pohodlí a naplnění individuálních potřeb klientů.

Společné prostory v DNZ Bystré jsou vybaveny vhodným nábytkem, který odpovídá potřebě a využívání jednotlivých prostorů. Jedná se o prostory, ve kterých probíhají pracovní, vzdělávací a aktivizační činnosti. Do společných prostor patří také hygienická zařízení a koupelny. Koupelny jsou vybaveny sprchovými kouty nebo vanou. V některých koupelnách se nacházejí speciální vany pro imobilní



osoby. Většina sociálních zařízení (na I., II., III. patře domova, Zátíší, Integračním centru) jsou nyní bezbariérové a s takovými prvky, které umožní klientům bezpečnější pobyt v koupelnách a personálu zjednoduší poskytovanou pomoc při těchto úkonech péče o klienty.

Další prostory, které mohou klienti využívat, jsou terapeutické dílny (košíkářská, dřevařská, textilní, keramická, pro výrobu svíček, mýdel, briket, ručního papíru), dále jídelnu, cvičnou kuchyňku, ordinaci.

V Integračním centru, jsou k dispozici klientům a veřejnosti dvě prostorné dílny s vybavením pro výrobu svíček, keramiky a pletení z pedigu. Dále je v tomto objektu otevřena zácviková kavárna. Zácviková kavárna je klienty využívána při nácviku praktických dovedností spojených s přípravou nápojů, obsluhou nebo úklidem. Je to také místo pro společné setkávání, sledování oblíbených pořadů a sportovních přenosů, pro oslavy narozenin, životních jubileí, sportovních a kulturních úspěchů obyvatel DNZ Bystré. Pravidelně jednou měsíčně zde probíhá tradiční setkání klientů s vedením domova.

K provozním a pomocným místnostem patří: pracovny sester a pracovníků v sociálních službách, úklidové místnosti, skladové místnosti, prádelna a sušárna, šicí dílna, údržbářský provoz. Klientům je dále k dispozici v I. patře DNZ tělocvična, která je vybavena tělocvičným náradím.

Okolo zámku je rozsáhlý park, ve kterém v roce 2010 proběhly rozsáhlé parkové úpravy. V dolní části je umístěn bazén s bezbariérovým vstupem. Díky krytí, kterým je opatřen, jej mohou klienti využívat i v nepříznivém počasí. Do areálu parku byl upraven bezbariérový přístup tak, aby usnadňoval a umožňoval imobilním klientům návštěvu parku bez větších problémů s osobní asistencí a s ohledem na jejich bezpečnost.

**2.2. Stravování klientů** - ve 12 měsíci roku 2010 bylo odebráno klienty 14.130 jídel, z toho:

d. č. 3 – racionální	11 541 jídel
d. č. 4 – s omezením tuku	1 426 jídel
d. bl - bezlepková	130 jídel
d. č. 9 – diabetická	692 jídel
d. č. 9s – dia s omezením tuku	186 jídel
d. č. 8 - redukční	155 jídel

### **2.3. Terapeutické činnosti**

Manuálně odbornou zručnost a kompetence rukodělné výroby získávají klienti v terapeutických dílnách DNZ. V roce 2010 byly v nově otevřeném Integračním centru otevřeny dvě dílny. Zde s podporou pracovníků přímé péče mají možnost rozvíjet své manuální schopnosti v keramické dílně, při výrobě svíček metodou „za studena“ a při pletení košíků a dalších výrobků z pedigu.

Na hlavní budově navštěvují dílnu textilní, vyrábějí mýdla a ruční papír. Jiní navštěvují truhlářskou dílnu, kde pod jejich rukama vznikají užitečné pomůcky do kuchyně. Mezi terapeutické činnosti patří i pomocné sezonní práce při celoroční údržbě zámeckého parku. Novinkou je výroba papírových briket.

Pracovní terapeutická činnost je součástí ucelené rehabilitace a socializace lidí se zdravotním postižením, má vliv na jejich profesní orientaci a zdatnost. Pro některé klienty je velkou motivací samotné pracovní uplatnění v terapeutických dílnách.

V roce 2007 byly vedením domova kompletně zrekonstruované terapeutické dílny. Všichni klienti DNZ Bystré mají možnost docházet do těchto terapeutických dílen. V tabulce je uveden přehled terapeutických dílen a počet klientů DNZ Bystré, kteří sem pravidelně docházejí.

2010/2011	Košičkářská dílna	Textilní dílna + výroba papírových briket	Svíčkařská dílna	Keramická dílna	Truhlářská dílna	Výroba mýdel	Výroba ručního papíru	Práce v parku
	6	8	13	2	7	2	8	9

Celkový počet klientů pracujících pravidelně v terapeutických dílnách nebo parku je 55. Tito potřebují různou míru podpory pracovních instruktorů ke své pracovní činnosti.

Plnohodnotné zaměstnání s pracovní smlouvou nebo dohodou o pracovní činnosti má celkem 17 klientů, z toho je zaměstnavatelem DNZ Bystré u 12-ti klientů v pomocném provozu, 5 klientů má pracovní poměr mimo domov.

Aktivně tedy pracuje z celkového počtu 119 klientů 72 lidí, tj. 60 % !

#### **2.4. Výchovná, vzdělávací a aktivizační činnost**

##### **Večerní škola**

Vzdělávání ve večerní škole je nabídkou dalšího rozvoje a upevnění získaných znalostí a vědomostí klientů v Základní škole speciální a nabídkou teoretického, ale i praktického nácviku situací a témat.

Cílem tohoto vzdělávání je rozvoj a upevnění psychických i fyzických schopností žáků a také vybavení vědomostmi, dovednostmi a návyky, které jim umožní, aby se v maximální možné míře zapojili do společenského života. Jedním z nejdůležitějších úkolů tohoto vzdělávání je upevnění a rozvoj trivie základních vědomostí a dovedností, tzn. upevnění a rozvoj čtení, psaní a počtů. Dalším důležitým bodem ve výuce je také zaměření se na základy praktického zvládnutí nových komunikačních technologií a seznamování se s novinkami ovlivňujícími běžný chod života. Večerní škola nabízí klientům teorii i praktické zvládnutí a podporu vědění v mnoha oblastech společenského i osobního života.

Výuka ve večerní škole probíhá 5x týdně, v celkovém rozsahu 10 hodin. Výuka je zajišťována v nových prostorách Integrovaného centra. Školu navštěvuje 25 klientů, kteří pracují ve třech skupinách podle úrovně schopností a dovedností. Toto rozdělení umožňuje individuální přístup ke každému studentovi, který je základním předpokladem k úspěšnému osvojování si nových vědomostí a poznatků. Rozsah učiva pro osvojování zajišťují kvalifikovaní pedagogičtí pracovníci.

##### **Spolupráce se ZŠS**

V objektu DNZ je samostatný právní subjekt Základní škola speciální Bystré, kterou navštěvuje 14 dětí z DNZ.

##### **Spolupráce se ZUŠ**

V rámci integrace navštěvují 2 klienti DNZ výtvarný obor a 1 klientka DNZ pěvecký obor v Základní umělecké škole v Bystrém, kam v doprovodu osobních asistentů docházejí pravidelně 1x týdně. Na základě této spolupráce se tito klienti

zúčastňují dvoudenního letního soustředění na Baldě a dalších aktivit a soutěží umělecké školy.

### **Spolupráce se ZŠ**

Žáci i učitelé Základní školy se zapojují do některých aktivit DNZ, cílem těchto společných soutěží, sportovních akcí, prezentací je vzájemné pochopení a mezilidská komunikace. Soutěže nebo sportovní setkání mají integrační charakter. Příkladem jsou pravidelné návštěvy školního klubu v terapeutických dílnách na Integračním centru a každoroční hojná účast žáků na abilympiádě

### **Aktivizační činnost**

Denní program pro klienty domova zajišťují PSS a je uzpůsoben potřebám klientů v souladu s jejich individuálními plány. Aktivizační činnosti DNZ jsou prováděny dle schopností a přiměřeně postižení klientů DNZ. Přířem těchto činností a aktivit jsou: fyzioterapie, léčebná tělesná výchova a individuální rehabilitace, canisterapie, hipoterapie a pracovní činnosti. V rámci rehabilitace probíhá 3x týdně pod vedením fyzioterapeutických pracovníků léčebná tělesná výchova. Individuální rehabilitace je prováděna dle indikace lékaře a jako prevence zejména u klientů s omezenou hybností a kombinovaným tělesným postižením. Rehabilitace je organizovaná a plánovaná aktivizační činností v DNZ.

Dle zájmu mohou klienti komunikovat s rodinou a přáteli přes veřejná přístupová místa k internetu, která se nám podařila rozšířit o další v Integračním centru. Celkově máme čtyři. Pouze jedno je však bezbariérové, záměrem je zpřístupnit místo na IC v r. 2011.

V prostorách Integračního centra je otevřena zácvkovou kavárna, kde se klienti, kteří o toto projevují zájem, učí a zdokonalují ve svých dovednostech (příprava teplých nápojů, obsluha zákazníků atd.)

Klienti využívají sami nebo s podporou pracovníků v přímé péči veřejných služeb – kadeřník, pedikérka, obchody, restaurace, pošta, bazén, sportovní utkání, divadlo, kino. Pro klienty, kteří tyto služby využívat nemohou, zajistíme alespoň některé z nich v našem domově.

#### **I. patro**

Na I. patře DNZ je 21 klientů se středním až hlubokým mentálním postižením s kombinovanými vadami. Většina klientů je imobilních, proto je celé prostředí bezbariérové a je vybaveno potřebným zařízením. Pracovníci přímé obslužné péče zajišťují nezbytnou míru podpory při činnostech spojených každodenními úkony péče a aktivizační činností. Pedagogický pracovník se klientům věnuje individuálně na daném úseku a také v prostorách Integračního centra. K doplnění intenzivní fyzioterapie slouží pocitová místnost tzv. Snoezelen a pravidelný pobyt na čerstvém vzduchu – klimatoterapie. V případě nepříznivého počasí využíváme naši tělocvičnu a zimní zahradu.

#### **II. patro DNZ**

Na tomto patře je 31 klientů. Většina klientů v souladu s individuálním plánováním navštěvuje terapeutické dílny, učí se základním dovednostem, tři plní povinnou školní docházku v ZŠS. Odpoledne probíhají zájmové a aktivizační činnosti zaměřené na všeobecný rozvoj a podporu všech klientů, je jim dána nezbytná míra podpory při zvládnání běžných životních situací.

V jedné části byla provedena linkrustace (omyvatelný plastický nátěr) a na celém patře byla instalována madla pro zajištění větší bezpečnosti při pohybu klientů.

Pokoje jsou zde vybaveny stoly, židlemi, skříňkami na lůžkoviny. V prostorách II. patra se využívají cvičné kuchyňky a dvě vybavené společenské denní místnost.

### **III patro DNZ**

Na III. patře bydlí 20 klientů, kteří potřebují větší míru podpory od pracovníků přímé péče. Pracovníci uplatňují individuální přístup ke všem klientům tohoto úseku.

Zařízení pokojů bylo doplněno nočními stolky a nábytkem na ukládání lůžkovin. A je v souladu se standardním vybavením. V pokojích klientů proběhla barevná výmalba dle jejich individuálních přání a místnosti byly vybaveny bytovými doplňky.

Na chodbě 3. patra byla provedena linkrustace (omyvatelný plastický nátěr) a na celém patře byla instalována madla pro zajištění větší bezpečnosti při pohybu klientů.

### **Bydlení s podporou**

Podporované bydlení na **Zátiší** využívá 27 klientů, další formou podporovaného bydlení s nízkou mírou podpory je strážní **domek č. p. 192** pro 3 klienty a **Integrační centrum** pro 8 klientů.

V tomto stupni samostatnějšího života je dána nezbytná míra podpory vzhledem k individuálním schopnostem klientů. Klientům je nabídnuta možnost osvojení si zvládání a nácvik běžných životních situací s mírnou podporou pracovníků přímé péče, v pracovních dnech mohou navštěvovat terapeutické dílny a provádějí sjednané pracovní činnosti. V odpoledním programu využívají nabízených zájmových nebo aktivizačních činností.

Od ledna 2010 zahájilo provoz Integrační centrum Domova na zámku v zrekonstruovaném objektu bývalé hájenky. Žije zde 8 klientů s různým stupněm postižení v jedno a dvoulůžkových pokojích. Dopoledne mohou využít nabízené aktivity v terapeutických dílnách, které jsou součástí objektu. Odpoledne mohou klienti strávit podle svých představ, a zároveň jim DNZ nabízí využití volnočasových aktivit. Celý objekt mimo zácvičné kavárny je bezbariérový. V roce 2011 je plánováno zakoupení schodolezu pro zpřístupnění kavárny imobilním osobám.

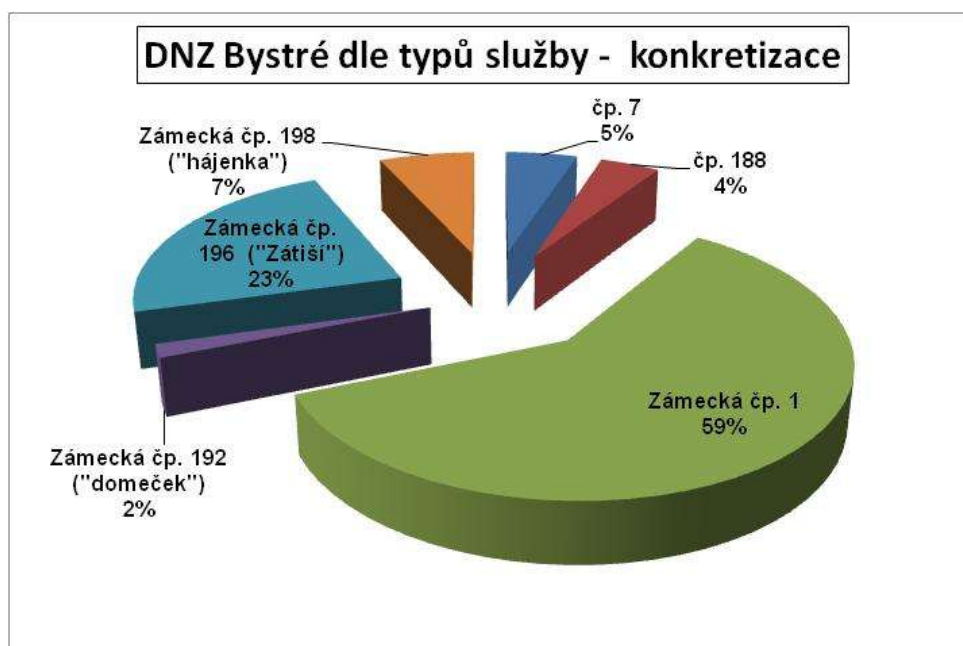
Od března 2010 přešli 4 klienti ze Zátiší do jiné formy poskytované sociální služby – Chráněného bydlení, kde využívají jen mírnou podporu PPP.

### **Chráněné bydlení**

Od 1.3.2010 provozuje DNZ Bystré novou službu chráněné bydlení. Jedná se o dva bytové domy v městské zástavbě. V domě č. p. 188 na ulici Vrchlického jsou tři byty – dva dvoulůžkové a jeden jednolůžkový a dům č. p. 7 náměstí Na podkově, ve kterém jsou dva byty dvoulůžkové. V každém domě žije jeden partnerský pár.

V chráněném bydlení je klientům poskytována služba s mírnou podporou, spíše formou poradenství. Pracovník do bytů dochází zpravidla 1x týdně, nebo po vzájemné dohodě častěji - dle individuálních potřeb klientů. Klienti využívají možnost

pracovat pod vedením pracovního instruktora v terapeutických dílnách domova. Někteří z obyvatel chráněného bydlení pracují na smlouvu ve městě a blízkém okolí.



## **2.5. Vzdělávání pedagogických pracovníků, pracovníků soc. služeb, přímé obslužné a základní výchovné nepedagogické činnosti**

Vzdělávání pracovníků se řídí personálními standardy. Tato oblast je zajišťována plánem dalšího vzdělávání a plánem osobního rozvoje zaměstnanců, dále pak studiem odborné literatury a tisku jako forma sebevzdělávání.

V r. 2010 byli pracovníci proškoleni v oblasti standardů kvality sociálních služeb, sexuality, žena v roli vedoucí, chráněné bydlení I. a II., řešení problémových a konfliktních situací, klíčový pracovník v sociálních službách.

## **2.6. Integrace a samostatnost**

DNZ aktivně podporuje klienty ve využívání běžných služeb, které jsou v daném místě veřejné, iniciuje a podporuje jejich integraci a zároveň vytváří příležitosti k tomu, aby klienti mohli nabízených služeb co nejvíce využívat. O těchto možnostech využití služeb mimo DNZ, jsou zájemci informováni již na jednání před uzavřením smlouvy.

Podporujeme využívání veřejných služeb s přihlédnutím k aktuálnímu zdravotnímu stavu klienta. Bereme ohledy na osobní cíle a potřeby klienta, ale i na jeho přání. V rámci začlenění do běžného života pravidelně pořádáme různé akce, kde se setkávají osoby žijící v našem domově s lidmi z Bystrého a okolí.

### **Několik příkladů aktivit:**

- Abilympiáda (soutěžní klání ve zručnosti a dovednosti mezi klienty našeho zařízení a žáky místní základní školy v několika disciplínách a věkových kategoriích);
- Zámecké slavnosti (společenská akce pro veřejnost, pořádaná v zámeckém parku, kde se o celodpolední kulturní a sportovní program, společně s pozvanými hosty, starají i osoby z našeho zařízení);
- kulturní vystoupení klientů pro ZŠ a pro veřejnost
- každoroční vánoční vystoupení a vánoční trhy

- turistické pochody po okolí;
- výstavy výrobků z terapeutických dílen a výstavy výtvarných prací klientů, a další.
- podpora při školní docházce do ZŠS Bystré, ZUŠ Bystré,

## **2.7. Využití volného času**

Pro využití volného času nabízíme klientům v našem domově různé aktivity, přičemž účast na nich je zcela dobrovolná. Klient má možnost o využití svého volného času rozhodnout sám a pokud o nabízené aktivity nemá zájem, může relaxovat, jít na vycházku nebo naplňovat svá individuální přání.

### **Zájmové aktivity**

V Domově na zámku Bystré organizují pracovníci přímé péče sportovní, taneční a hudební zájmové aktivity. Klienti se také mohou zdokonalit ve vaření účastí na pravidelně pořádaných setkáních k tomuto účelu. Účast v zájmových aktivitách není povinná, a tak záleží na chuti a schopnostech každého klienta, zda možnosti protáhnout si tělo při sportu či tanci využije.

Taneční a hudební zájmový kroužek navštěvuje pět až patnáct zájemců. Nejvíce napilno mají „tanečníci“ na podzim a v zimě, kdy se připravují na přehlídky a soutěže. V roce 2010 se jednalo zejména o kulturní revui: „ Život je jen náhoda “, Zámecké slavnosti a Vánoční vystoupení. Pravidelně se účastní také tanečního festivalu: „Patříme k sobě“ v Semilech. Této přehlídce vystoupení zdravotně postižených, kterou pořádá Podkrkonošská společnost přátel a rodičů zdravotně postižených, se Domov na zámku Bystré zúčastňuje každoročně. Náš domov tak patří mezi ty, kteří nechyběli na žádném z dvanácti ročníků!

Součástí života většiny klientů DNZ je sport. Je dána příležitost všem zájemcům s individuálním přístupem v přizpůsobených sportech se realizovat při sportovních aktivitách jak místních tak mezinárodních úrovní. Vynikajících výsledků ze sportovních soutěží, utkání a setkání jsou desítky. Jeden z našich klientů se v roce 2010 obhájil titul - Sportovec roku ve Svitavském okrese.

Těší nás velký zájem z řad našich obyvatel o sport, proto vedení domova zajistilo podmínky pro bezpečné sportování výstavbou malometrážního hřiště. Zajistit všechny tyto aktivity je nesmírně náročné a patří uznání všem zaměstnancům domova za bezproblémové zajištění všech plánovaných aktivit.

Leden 11.-16.1.	Národní Speciální olympiáda v lyžování	Speciální olympiáda	Účast nejlepších lyžařů z DNZ Bystré	Horní Malá Úpa	
	20.1.	Hrajeme "Člověče"	DNZ Bystré	velké finále zimní soutěže	Tělocvična DNZ
		Sjezd na netradičních vozidlech	DNZ Bystré	zábavná akce pro klienty domova	Bystré
Únor	Lyžařské závody	DNZ Bystré	lyžařské závody pro klienty domova	Park DNZ Bystré	
	10.2.	Místní turnaj ve stolním tenise Bystré	DNZ Bystré	turnaj klientů domova a pozvána budou další zařízení	Bystré
	12.2.	Valentýnský ples	Domov na rozcestí Svitavy	Účast na Valentýnském plese ve Svitavách. Podarujeme kamarády.	Svitavy
	24.2.	Výlet do aquaparku	DNZ Bystré		Hradec Králové
březen 7.-8. 19.-20.	Integrační turnaj ve stolním tenise Bystré	DNZ Bystré	turnaj za účasti DNZ, žáků SpZŠ, žáků ZŠ a dalších obyvatel městečka Bystré	Tělocvična DNZ Bystré	
	21.3.	Lyžařské závody MČR MP	ČSMPS	jedeme reprezentovat domov na MČR a SO	Horní Malá Úpa
	21.3.	Přízpusobené sporty	Speciální olympiáda	Jedeme do Chocně ukázat, co dovedeme	Choceň
	23.3.	Matějská pouť	DNZ Bystré	výlet na slavnou pouť, přiváni budou také žáci ZUŠ, SpZŠ a další,	Praha
Duben 3.4.	Život je jen náhoda	DNZ Bystré	revue plná scének, tanečních a pěveckých vystoupení klientů DNZ, pozváni budou také klienti z Domova na rozcestí Svitavy,	Sokolovna Bystré	
	9.4.	Ples Nepolisy	USP Skřivany	Účast na plese ve Skřivanech , návštěva známých	Nepolisy
	1.4.	Zoo Brno	pan Bělina	využijeme pozvání a pojedeme do ZOO	ZOO BRNO
	21.4.	Za bílými míčky	Skřivany	trénink za účasti veřejnosti jako příprava na turnaj handicapovaných pořádaný v	Tělocvična DNZ Bystré
	14.-17.4.	Festival "Patříme k sobě"	DNZ Bystré	společné učení klientů DNZ a ZUŠ; práce ve skupinkách: komunikace, výroba dárek	Terapeutické dílny DNZ Bystré
	18.4.	Člověče nezlob se	Korouhev	Jedeme prezentovat domov na přehlídce do Semil a okolí	Semily
	22.4.	Chceme žít s Vámi	NOVA	jedeme obhajovat druhé místo z loňského roku	Korouhev
	30.4.	S písničkou jdu jako ptáček	DNZ Bystré	Výlet na celostátní setkání handicapovaných mladých lidí z celé republiky. Jedná se o koncert populárních	Praha
	30.4.	Dodržujeme tradice	DNZ Bystré	pěvecká soutěž obyvatel DNZ, přiváni budou také žáci SpZŠ	Park DNZ Bystré
	30.4.	Dodržujeme tradice	DNZ Bystré	jdeme stavět májku a pálit čarodějnice	Park DNZ Bystré
18.-22.5	Rekreace klientů třetího patra	DNZ Bystré	Poznáváme okolí blízké i vzdálené	Dle výběru klientů	
	28.5.	Vaření v přírodě	DNZ Bystré	Jdeme si uvařit do zámeckého parku	Park DNZ Bystré
	28.5.	Kácení máje	DNZ Bystré	dodržujeme tradice	Park DNZ Bystré
10.-12.6.	27.6.	Den otevřených sklepů	Pivovar Polička	Klienti domova se účastní akce poličského pivovaru, který věnuje dobrovolné vstupné ve prospěch DNZ	Polička
	10.-12.6.	Národní turnaj SO v přehazované	Speciální olympiáda	jedem obhajovat zlato	Dřevěnice
	15.-20.	Rekreace klientů	DNZ Bystré		Lázně Bohdaneč
	25.-26.	Místní turnaj ve fotbale	DNZ Bystré	Rekreace v Léčebných lázních Bohdaneč	

10.7.	Den otevřených dveří Svitavy	DNR Svitavy	Den otevřených dveří Svitavy a koncert EVY A VAŠKA	Svitavy
26.7.	Pout' Anenská Studánka	DUS Anenská Studánka	Vystoupení klientů v programu poutě	Anenská Studánka
7.8.	Triatlonový festival Praha		Jedeme reprezentovat pardubický kraj	Praha
10.-14.	Nejkrásnější pohled na svět je z koňského hřbetu	DNZ Bystré	hipoterapie, rehabilitační pobyt na koních v obci Vír pro klienty DNZ	Vír
17.-21	Rekreace klientů	DNZ Bystré	Poznáváme okolí blízké i vzdálené	Vrbatův Kostelec
17.-20.8.	Sportovní hry	IMF Vídeň	Sportovní setkání se Sdružením pro integraci ve Vídni	Tuchořice
	Zámecké slavnosti	DNZ Bystré		
12.-13.	TRUCK FEST	CTM Hradec Králové	Naši klienti se podílejí na organizaci TRUCK FESTU	Hradec Králové
4.9.	Přehazovaná Kvasiny	USP Kvasiny	turnaj v přehazované za účasti domovů sociální péče z celého Východočeského	Kvasiny
12.	Rybářské závody Přelouč	Přelouč	Rybářské závody pardubického kraje	Přelouč
	Táborák v parku	DNZ Bystré	Sběr suchých větví v parku, večer táborák ( zpěv, opékání vuřtů )	Park DNZ Bystré
7.10.	Den otevřených dveří	DNZ Bystré		DNZ Bystré
7.10.	Integrační turnaj ve Florbale	DNZ Bystré	Florbalové setkání klientů domova a přátel z Bystrého	Tělocvična DNZ Bystré
5.11.2009	Máš šikovné ruce? Abilympiáda	DNZ Bystré	Soutěž zručnosti za účasti dětí a mládeže ze ZŠ, Základní školy speciální v Bystrém.	Terapeutické dílny DNZ Bystré
14.11.	Harmonikáři	CK KM	Ten, kdo má rád harmoniky, jede s námi do Olešnice	Olešnice
13.-15.	Turnaje ve stolním tenise v Hradci a Dvoře Králové	Speciální olympiáda a ČSMPS	Jedeme reprezentovat domov na MČR a SO	Hradec Králové, Dvůr Králové
9. a 18.	Advent je za dveřmi ( 2 setkání )	DNZ Bystré	Příprava na advent - tvorba drobných dáreků pro rodiče a obyvatele DPS, svíček, Kronika projektu k nahlédnutí	Terapeutické dílny DNZ Bystré
	Advent		Prezentujeme výrobky terapeutických dílen v okolí domova	Svojanov, Vír Polička
12.12.	Vánoční trhy, vánoční vystoupení			

## II. ZDRAVOTNÍ PÉČE A REHABILITACE

### 1. Zdravotní péče

**1.1. Ambulantní péče** - CHB Bystré je zajištěna smluvně s místním obvodním lékařem, který má v péči 9 klientů, , psychiatr 2 klienty a neurolog 3 klienty, stomatolog má v péči 8 klientů, 1 klient je v péči MUDr. Kösslerové – Polička.

V DNZ Bystré je zajištěna péče smluvně s místním obvodním lékařem, který má v péči 98 klientů, u 11 klientů je zajištěna péče smluvní lékařkou v oboru pediatrie. 79 klientům je poskytována péče neurologem u 1 klienta je poskytována péče: MUDr. Severa Nové Město na Moravě, 1 klient: MUDr. Horáček Blansko. Lékař v oboru psychiatrie zajišťuje péči u 88 klientů a stomatolog u 109 klientů.

Domov má k dispozici zubařské křeslo a sterilizátor.



**Další odborná vyšetření** - nám zajišťují odborní lékaři v Poličce a nemocnice Litomyšl a Svitavy.

Speciální vyšetření jsou prováděna v nemocnici Svitavy, Havlíčkův Brod, na klinikách v Hradci Králové, Brně, Pardubice a Olomouci. Protetické práce objednávané v Luži –Košumberku a v Hradci Králové .

### **1.2. Hospitalizace klientů:**

nemocnice Litomyšl	celkem	123 dní
nemocnice Svitavy	celkem	95 dní
nemocnice Hradec Králové	celkem	13 dní
na psychiatrii v Havlíčkově Brodě	celkem	89 dní
nemocnice Brno	celkem	22 dní
LDN Moravská Třebová	celkem	12 dní
léčebna Jevíčko	celkem	88 dní
léčebna Košumberk –Luže	celkem	30 dní
LDN Polička	celkem	3 dny

**1.3. Hygienický standard** - je zajišťován ve spolupráci s Krajskou hygienickou stanicí ve Svitavách, která vykonává pravidelné kontroly stravovacího provozu i celého zařízení. Požadavky na hygienu jsou zakotveny v provozním řádu domova. Smluvně je zajištěna i pravidelná kontrola pracovišť závodním lékařem.

**1.4. Vzdělávání zdravotnických pracovníků a pracovníků sociálních služeb přímá obslužná péče** - je zajišťováno průběžně studiem odborného tisku a na internetu.

SZP se účastní odborných akreditovaných seminářů v Litomyšli, Svitavách, Poličce, Moravské Třebové, Ústí nad Orlicí a v Brně. Dále se účastní akreditovaných školení na DNZ Bystré a školení BOZP a PO.

## **2. Rehabilitace**

### **2.1. Zaměření a využití jednotlivých forem rehabilitace**

Na I. patře pracuje 1 fyzioterapeutka, která provádí léčebnou tělesnou výchovu, vodoléčbu, magnetoterapii, masáže, bazální stimulaci, individuální techniku PNF podle Kabata a Bobatha, používá protetické pomůcky pro nácvik chůze a vertikalizaci. K dispozici je rehabilitační bazének a relaxační místnost přímo na patře. V rámci hydroterapie se využívá venkovní krytý bazén se zvedákem s hydraulickým sedátkem. Vede skupinovou LTV pro klienty Zátíší. Spolupracuje s canisterapeutem při polohování klientů.

Klienty 2. patra má v této odborné péči další fyzioterapeutka, která provádí léčebnou tělesnou výchovu a individuální terapii – Vojtovu metodu, stabilizační cvičení na míčích. Dále provádí magnetoterapii, vodoléčbu, měkké techniky – míčkování, termoterapii, mobilizační techniky, bazální podprogramy dle Čáповé.

Na 3. patře pracuje další fyzioterapeutka. S těžce postiženými klienty provádí potřebné rehabilitační úkony - individuální léčebnou tělesnou výchovu, fyzikální terapii, magnetoterapii, vodoléčbu, masáže, bazální stimulaci, individuální techniku

PNF podle Kabata a Bobatha, vertikalizaci a skupinovou LTV pro klienty 2. patra. Spolupracuje s canisterapeutem při polohování klientů a aportování/ nácvik chůze, nácvik chůze v terénu.

Výkony jsou indikovány neurologem, ortopedem, chirurgem nebo obvodním lékařem. Za příznivého počasí je 2x týdně prováděna hiporehabilitace. Probíhalo psychosociální ježdění 2x měsíčně od dubna do října. Dále úspěšně probíhá canisterapie s prokazatelnými pozitivními výsledky. Kompletní terapii doplňuje pocitová místnost – snoozellen.

## **2.2. *Vzdělávání rehabilitačních pracovníků 2010***

Studium odborného tisku a z internetu. Odborné akreditované školení z Unie fyzioterapeutů NZO a NCO Brno, Ostrava a Košumberk –Luže. Probíhá pravidelné školení BOZP a PO. Zúčastňují se také odborných seminářů pro SZP.

### III. HOSPODAŘENÍ

<b>Příspěvek na provoz od zřizovatele</b> byl schválen a upraven ve výši	<b>5 901 000,-</b>
<b>Investiční příspěvek od zřizovatele</b> ve výši	<b>400 000,-</b>
na zajištění financování nákupu osobního vozu „kombi“	
<b>Narízený odvod zřizovateli</b> ve výši	<b>0,-</b>
<b>Předání majetku k hospodaření od zřizovatele</b> ve výši	<b>4 802 230,10</b>
z toho Integrační centrum pro podporovaný život č. p. 198 – projekt	435 450,-
rekonstrukce č. p. 188	2 230 478,-
parkové úpravy	2 136 302,10
<b>Doplatek inv. dotace ze SFŽP</b> z roku 2008 na solární systém č. p. 196	<b>63 957,-</b>
<b>Prostředky na platy</b> v absolutní výši	<b>20 904 000,-</b>
Z toho <b>ostatní osobní náklady</b> ve výši	<b>430 000,-</b>

V průběhu roku 2010 byly pořízeny elektrická polohovací lůžka s nízkou ložní plochou v hodnotě **694 128,- Kč**, byl pořízen konvektomat do kuchyně za **335 333,- Kč**, osobní automobil „kombi“ za **447 003,- Kč**, bylo rozšířeno signalizační zařízení DANIVUS v hodnotě **20 667,- Kč**, bylo zřízeno víceúčelové hřiště v hodnotě **1 270 906,- Kč**, byla zrekonstruována opěrná zeď u parcely č. 2 ve výši **1 196 306,- Kč** a bylo pokračováno v rekonstrukci počítačové sítě v hodnotě **324 408,- Kč**.

Hodnota budov a movitého majetku byla navýšena o technické zhodnocení ve výši **11 492,- Kč**.

#### 1. Příjmy

**1.1.** V současné době je v DNZ Bystré umístěno **110 klientů** ve službě dle **§ 48 domovy pro osoby se zdravotním postižením**, z toho 11 dětí do 18 let, za které je hrazen pobyt z přídatku na dítě a část hradí rodiče, a 99 klientů starších 18ti let, kteří si úhradu za pobyt v domově hradí ze svého invalidního důchodu. DNZ Bystré od 1. 3. 2010 poskytuje **9 klientům službu dle § 51 chráněné bydlení**.

	<b>Celkové výnosy v roce 2010</b> činily	<b>42 659 426,12</b>
z toho:	příspěvek na provoz od zřizovatele	5 901 000,00
	Grant EU – Mládež v akci r. 2010	16 467,00
	účelová dotace z MPSV	14 402 000,00
	příjmy z hlavní činnosti – za ubytování a stravu	9 243 103,14
	- za poskytovanou péči	9 973 818,00
	příjmy od zdravotních pojišťoven	1 501 995,40
	ostatní příjmy	1 621 042,60

**1.2.** Hmotný majetek (automobil Mitsubishi) byl prodán ve výši **24 000,00**

**1.3.** Finanční prostředky z nájemného v celkové výši **89 604,- Kč** byly použity na opravy obytných domů.

z toho:	nájem movitých věcí	4 412,00
	nájem bytů	73 932,00
	nájem nebytových prostor a pozemků	11 260,00

## 2. Výdaje

2.1. V roce 2010 činily výdaje DNZ Bystřé

**42 659 426,12**

	rok 2009		rok 2010	
<b>spotřeba materiálu</b>	501	<b>8 159 650,55</b>	501	<b>5 720 760,79</b>
<b>spotřeba energie</b>	502	<b>3 396 681,74</b>	502	<b>3 579 598,00</b>
<b>opravy a udržování</b>	511	<b>397 535,60</b>	511	<b>738 508,60</b>
<b>cestovné</b>	512	<b>43 119,00</b>	512	<b>48 386,00</b>
<b>náklady na reprezentaci</b>	513	<b>6 866,00</b>	513	<b>9 227,00</b>
<b>ostatní služby</b>	518	<b>1 597 178,64</b>	518	<b>1 299 577,10</b>
<b>mzdové náklady</b>	521	<b>21 025 000,00</b>	521	<b>20 887 539,00</b>
<b>zákonné soc. pojištění</b>	524	<b>6 760 224,00</b>	524	<b>7 042 543,00</b>
<b>zákonné soc. náklady</b>	527	<b>411 800,00</b>	527	<b>409 480,00</b>
<b>ostatní soc. náklady</b>	528	<b>31 642,00</b>	528	<b>33 792,00</b>
<b>ostatní daně a poplatky</b>	538	<b>4 300,00</b>	538	<b>3 950,00</b>
<b>Kurz. ztráty, tvorba fondu</b>	545	<b>1 251,44</b>	548	<b>36 000,00</b>
<b>jiné ost. náklady</b>	549	<b>486 421,94</b>	549	<b>542 941,87</b>
<b>odpisy DNaHM</b>	551	<b>1 846 050,00</b>	551	<b>2 235 283,00</b>
<b>Tvorba oprav. položek</b>			556	<b>69 254,00</b>
<b>Kurzové ztráty</b>			563	<b>2 585,76</b>

Výsledek hospodaření roku 2010 před zdaněním činí  
Daňové přiznání za rok 2010 bylo nulové.

**0,00**

Limit prostředků na platy v roce 2010 činil **20 474 000,- Kč**,

Limit prostředků na platy vyčerpán ve skutečnosti ve výši **20 474 000,- Kč**.

Limit na ostatní osobní náklady v roce 2010 činil **430 000,- Kč**.

Skutečně bylo vyčerpáno ve výši **413 539,- Kč** na dohody o pracovní činnosti a dohody o provedení práce (zajištění pomocných i odborných činností, dohody PP s klienty).

Nedočerpání limitu na OON bylo způsobeno onemocněním hipoterapeuta.

v tis. Kč <b>Přehled druhů mzdových nákladů</b>	<b>Skutečnost</b>	<b>Skutečnost</b>
	roku 2009	roku 2010
Platové tarify	12 808	13 507
Příplatek za vedení	240	256
Osobní příspěvek	1 738	1 543
Pracovní pohotovost, zvláštní příspěvek, náhr. platu, S+N, noční přípl., svátky, přesčas	4 023	4 255
Odměny	1 781	913
OON, CVS	435	414
<b>Celkem :</b>	<b>21 025</b>	<b>20 888</b>

**Mzdové náklady na kategorie činností včetně průměrných mzdových nákladů na zaměstnance:**

Kategorie činností:	Průměrné výdělky rok 2009	Průměrné výdělky rok 2010
Hospodářsko správní zaměstnanci	24 976,00	24 793,00
SZP	26 198,00	27 381,00
Fyzioterapeuti, nutriční terapeut	19 514,00	19 781,00
PSS obsluha	16 422,00	16 405,00
Vychovatelé	24 102,00	22 860,00
PSS výchova	18 519,00	17 285,00
Manuální zaměstnanci	16 176,00	15 641,00
Sociální pracovník	18 319,00	17 706,00
<b>Průměrné výdělky celkem :</b>	<b>18 596,00</b>	<b>18 411,00</b>

### **3. Hospodaření s fondy**

#### **F K S P**

**Počáteční stav k 01. 01. 2010** **388 172,57**

#### **Tvorba:**

Příděl z ročního objemu nákladů na platy 409 480,00

#### **Čerpání:**

Příspěvek na závodní stravování 179 120,00

Rekreace vč. rehabilitace 34 820,00

Kultura, tělovýchova, sport 50 546,00

Příspěvek na penzijní připojištění 112 800,00

Příspěvek na vitamíny, očkování 39 600,00

Příspěvek odborové organizaci 0,00

Dary k životnímu jubileu a odchodu do starobního důchodu 10 500,00

**Konečný stav k 31. 12. 2010:** **370 266,57**

## **IV. KONTROLNÍ ČINNOST**

### **1. Vnitřní kontrolní systém**

Kontrolní činnost v DNZ Bystré je upravena vnitřní směnicí S-11, která řeší oblast finanční kontroly, vnitřního kontrolního systému, interní audit a přílohou je též plán kontrolní činnosti v DNZ.

#### **1.1 Finanční kontrola**

Finanční kontrola je v DNZ Bystré prováděna podle zákona o finanční kontrole a je součástí systému finančního řízení zabezpečujícího hospodaření se svěřenými prostředky.

V působnosti Krajského úřadu Pardubického kraje byly provedeny celkem 3 kontroly na oblasti:

Dokumentace poskytovatele sociálních služeb

Vyúčtování veřejné sbírky

Účelové dotace z rozpočtu Pardubického kraje

#### **1.2 Interní audit**

Byla podána zpráva o výsledcích finančních kontrol za rok 2010 oddělení interního auditu KrÚ Pk.

DNZ má střednědobý plán interního auditu od roku 2008 - 2011 s určením předmětu auditu. V roce 2010 byl proveden interní audit v oblasti stravovacího provozu a stravovacích norem v DNZ Bystré.

### **2. Vnější kontroly provedené**

Provedené kontroly v roce 2010.

Krajskou hygienickou stanicí Pardubického kraje dne 26.3.2010

Předmět kontroly - dodržování povinností stanovených zákonem 258/2000 Sb. O ochraně veřejného zdraví v návaznosti na vyhl. Č. 195/2005 Sb., kterou se upravují podmínky předcházení vzniku a šíření infekčních onemocnění a hygienické požadavky na provoz zdravotnických zařízení a ústavů sociální péče.

Závěr kontroly – nebyly zjištěny žádné závady

Odborovým svazem zdravotnictví a sociální péče v ČR, prostřednictvím inspektora BOZP na regionálním pracovišti BRNO, dne 4.11.2010

Předmět kontroly – plnění zákonných podmínek, zajištění bezpečnosti a ochrany zdraví při práci, stavu pracovního prostředí a pracovních podmínek v DNZ Bystré.

Závěr kontroly – méně závažná zjištění

### **3. Kontrolní činnost v organizaci zajišťovaná plánem kontrolní činnosti**

DNZ Bystré má roční plán kontrolní činnosti. Kontrolní činností jsou pověřeni vedoucí pracovníci v jednotlivých oblastech provozu. Kontrolní činnost provádí také ředitel DNZ Bystré. Kontrolní činnost je zaměřena především na oblasti, kde by mohlo dojít k porušení pracovních podmínek nebo nedodržení vnitřních pravidel a platných předpisů v organizaci.

Dle plánu kontrolní činnosti v DNZ Bystré byly provedeny v roce 2010 tyto kontroly :

## Plán kontrolní činnosti v DNZ Bystré na rok 2010

Pořadové číslo	Úsek, útvar provozu	Předmět kontroly	Kontrolované období	kdo	Měsíc kdy	Zadáno kým
1.	DNZ Bystré zaměstnanci	Kontrola testem na požití alkoholu, dechová zkouška	aktuálně		Leden 2010	ředitelem
2.		Kontrola všech dodavatelů zboží a služeb v DNZ Bystré, zejména jejich IČO a bankovní spojení	Rok 2009		Únor 2010	Doporučeno KrÚ Pk
3.	Všichni zaměstnanci DNZ Bystré	Plnění plánu čerpání řádné dovolené, plány služeb, dohody o čerpání dovolené	Rok 2009		Březen 2010	ředitelem
4.	Pokladny DNZ Bystré	Mimořádná inventarizace pokladen DNZ Bystré depozit klientů, provozu, aktivizačních činností	Aktuální stav		duben 2010	ředitelem
5.	Následná kontrola dle zák. 320/2001 Sb.	Náhodně vybrané doklady účetnictví	Aktuální stav		Květen 2010	Hlavní ekonomka
6.	stravovací	IA dle ročního plánu	2009		Červen 2010	Ředitelem
7.	Zdravotnický útvar	Dodržení hygienických postupů u intravenózní aplikace-odkládání použitých injekčních jehel	Aktuální stav		Červen 2010	ředitelem



#### **4. Zpráva nezávislého auditora o věcných poznatcích v souvislosti s přidělením dotace MPSV**

Předmětem ověření bylo použití neinvestiční dotace pro rok 2010 v souladu s metodikou MPSV ČR pro poskytování dotací ze státního rozpočtu poskytovatelům sociálních služeb. Ověření provedla Ing. Ludmila Talířová, Svitavy. Průběžné ověřovací práce byly provedeny 12. 7. – 15 .7. 2010. V tomto ověření **nebyly** zjištěny skutečnosti neoprávněného použití poskytnuté dotace pro rok 2010. Závěrečné ověření proběhne v roce 2011.

**Pro jednotlivé kontroly byla stanovena nápravná opatření s termíny odstranění jednotlivých závad nebo zjištění.**

Podklady pro zprávu připravili vedoucí pracovníci a sociální pracovníci DNZ Bystré. Zpráva byla schválena na poradě vedení dne 18.2.2011

Mgr. Ivo Musil, ředitel DNZ Bystré

---